

研究背景・目的

日本橋室町地区での都市再開発が進む。
一方、地元住民の街づくり意識は低い！！

そこで、CGを用い街づくりを視覚的に見て考えてもらう



街づくりを身近に感じさせ、参画意識向上を目指す

日本橋学生工房

日本橋を拠点に置き、地域との交流を通して
住民の街づくり参画意識を高める。

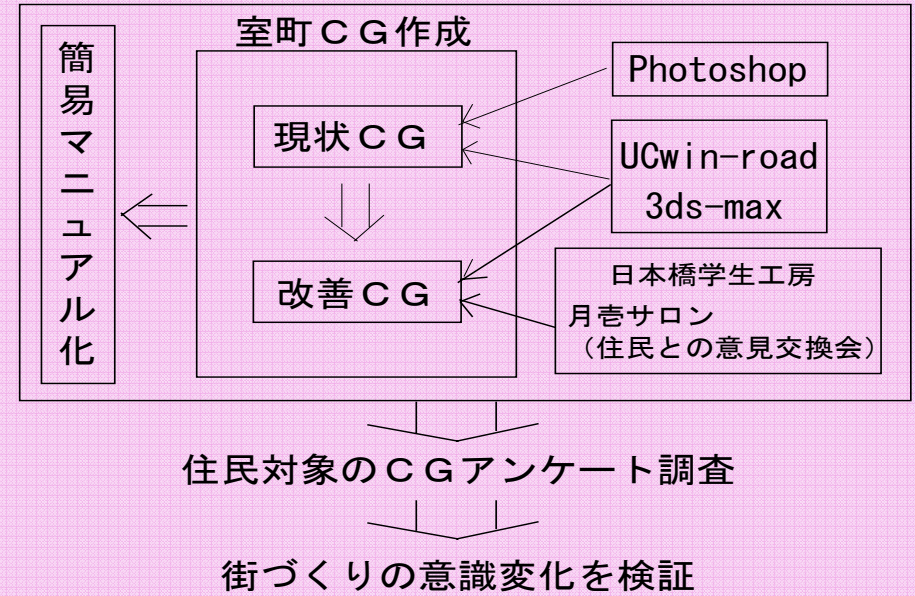
月言サロン 内容:

- 町並み改善の提案
- 良い事例の紹介

→ 住民との意見交換の習熟



研究シナリオ



市民の街づくり参画意識向上のための動画CGの作成

— 日本橋室町を対象に —

H02045 高野 力

指導教員 岩倉成志

室町CGの作成①

現状CGの作成

平面図・階層別色分け図 → 各構造物の寸法を算出
壁面の写真を収集 → Photoshopを用い修正・合成



室町CGの作成②

改善CGの作成

仲通り商店街の問題を取り上げる → CGによる改善案
バラバラなファサード → 色彩・素材による統一

現在 白色調 木目調 塗り壁調



住民用CGマニュアル書の作成

【基本操作項目】

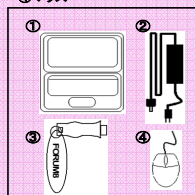
- ①画面上の移動方法・・・視点の切り替え・移動方法を紹介
- ②景観の切り替え・・・ファサードの切り替え方法の紹介
- ③モデルの配置・・・建物・花壇等の配置方法の紹介
- ④モデルの編集・・・③の大きさの変更・移動方法の紹介
- ⑤交通流・人物の生成・・・人や車の生成方法の紹介

→ パソコン用語をなるべく使わず絵を使い説明

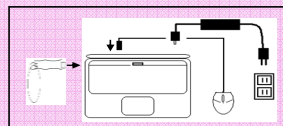
その式 初期準備

【1】以下の4つのモノがある事を確認してください。

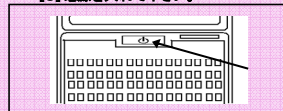
- ①ノートパソコン本体
- ②アダプタ
- ③プロテクトキー
- ④マウス



【2】次は下図のようにセットして下さい。



【3】電源を入れて下さい。



CGアンケート

住民がCGを利用したことにより、街づくり意識の変化が生じたのか、意識は向上したのかを検証するためのアンケート調査を行う。

第一回調査 3.0年代 商店主

CG利用前アンケート

①自分の住む地域の街づくりに関して興味をお持ちですか？
大々興味がある 少し興味がある 普通 あまり興味がない ほとんど興味無し

②町内の会合（街づくりイベント等）へ定期的に参加していますか？
参加している（余裕） 参加していない（理由 集まるだけだから）

③ ②で参加していないとお答えの方は、これから町内の会合へ参加したいとお考えですか？
機会があれば参加したい 参加したくない

④仲通りが抱えている景観的問題を教えてください。
 →ゴミが落ちていて、自動車・バイク・自転車の路上駐車。

⑤仲通りの景観を良くするためのアイデアを教えてください。
 →まず通りの人が出来ることを行動に移す。ゴミ拾い等。

CG利用後アンケート

①CGを利用して、自分の住む地域の街づくりに興味が増えましたか？
大々興味が増えた 少し興味が増えた 普通 あまり興味が増えなかった ほとんど興味が増えなかった

②CGを利用して、町内の会合への参加意欲は増えましたか？
参加意欲が増えた 変わらない 参加意欲が減った

③これから町内の会合へ参加したいとお考えですか？
機会があれば参加したい 参加したくない どちらでもない

④CGを利用して感じた、仲通りの景観的問題・景観改善のアイデアを教えてください。
 →商店街入り口ゲートの色を変えてみたり、時計台とかあればインパクトがあると思う。通りを狭く掃除する。

⑤CG自体にどのような感想をお持ちになりましたか？マニュアル書の方は分かり易かったですか？
 →良かったです。

⑥最後に、今回行ったCGモニターのご感想をお書きください。
 →このようなCGにより仮想のきれいな町を見られて良かった。これが実現すればいい。

結果・まとめ

現段階アンケート回答者 3名（3月末まで継続）

3名の結果ではCGを用いることで住民の街づくり意識は向上できるといえる。しかし、集會等への参加意欲を与えるまでには至らなかった。

今後の課題として街づくりへの意識を持った人々に対して、どのようなアプローチをとれば街づくり議論の場へ参加してもらえるのかを考えていくべきだ。

日本橋室町の現状と

CGによる改善

地下鉄銀座線

三井タワー

商店街全体の眺望



現状で路上駐車・乱雑な電線・看板がとても目立ち
早急な改善が必要とされる。

商店街入りロゲート



現状写真・現状再現CGを見てわかるように、仲通り商店街の問題点は入り口からの景観に集中している。
■乱雑な電線 ■路上駐車 ■古びれたゲート ■統一感の無いファサード ■看板 等
そこで改善CGでは…
○明るく開放的な空間に ○統一感を持たせ、きれいに ○緑も配置し落ち着く空間に

店舗ファサード



写真のような目立つデザインの商店、控えめの商店、灰色のオフィスビル等様々である。
現在の店舗ファサードの問題点
■商店街であるが統一感が無い ■通り全体が汚く・暗く感じる
そこで改善CGでは…
○色で統一することで通り全体に統一感を ○白色を使い清潔感を

道路・路上駐車



商店街でこの路上駐車はヒドイ。
現在の商店街道路の問題点
■通行の安全が確保されていない ■凸凹な道 ■景観的に悪い
そこで改善CGでは…
○石畳の路肩へ花壇を配置し駐車を遮る ○コインパーキングの除去

三越前

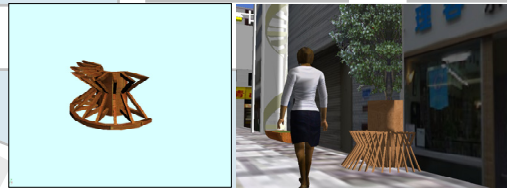
三越本館

三越新館

三越前

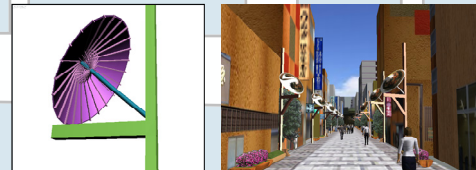
室一仲通り商店街

3Dモデルの配置②



現在、商店街にはベンチ等が無いので、休憩する場所・人が集まる所にベンチを配置した。
休憩する場所として人が集まり、人が留まる商店街になれば、商店街振興にもつながるはず…

3Dモデルの配置①



3ds-maxを用いて作成した【和傘のモニュメント】を商店街のCGへ配置した。
江戸から続く老舗が多いので、江戸の和傘をモチーフにした街灯付用の和傘モニュメントを商店街に配置することで統一感を持たせた。

日本橋

地下鉄半蔵門線